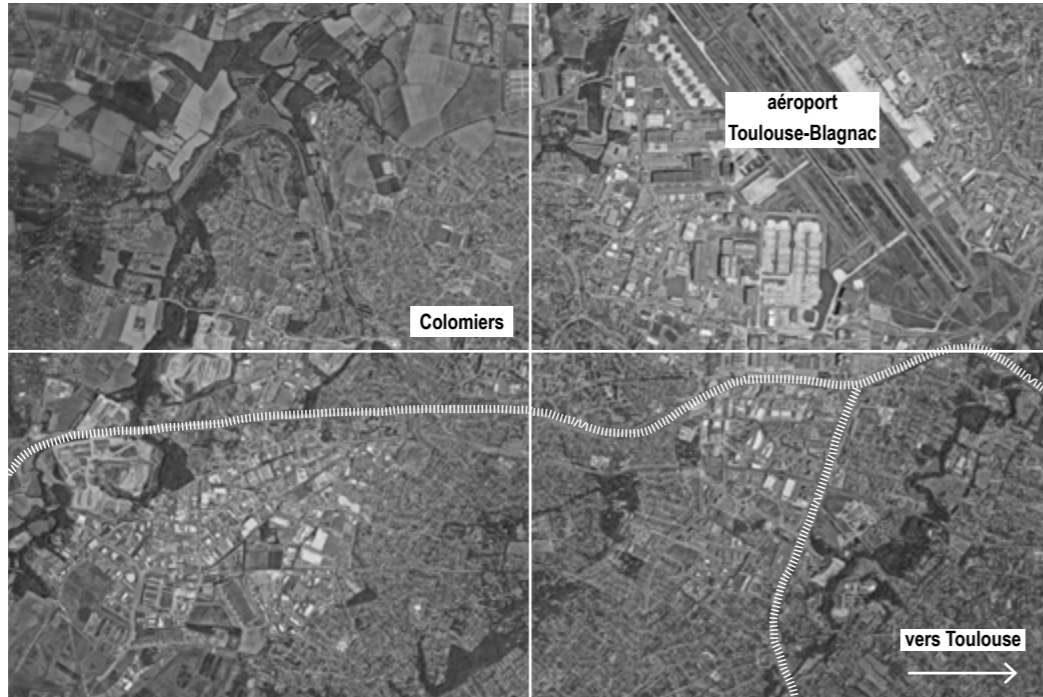




laboratoire
AIRBIO

projet — équipe

programme	construction d'un laboratoire AIRBIO
lieu	3 Allées du Roussillon — Colomiers (31)
moa	AIRBIO
surface utile	321 m ²
coût	890 000 €
livraison	05.2021
architectes	ppa●architectures (mandataire) direction de projet : Olivier Companyo
bureaux d'études	Execo — économie Ceercé — fluides BIM — structure
photographies	Philippe Ruault
relations presse	Atelier Regular — com@a-regular.com



situation



contexte

Le bâtiment du laboratoire Airbio bénéficie d'une implantation stratégique, à l'intersection de deux axes importants, en bordure du boulevard Montel et en façade sur le rond-point du Petit Prince. Le contexte n'implique pas ici une démarche d'insertion délicate dans un tissu existant mais plutôt d'organiser la transition et la relation du bâtiment et de son environnement.

accès et cheminements

L'accès des véhicules se fait depuis les Allées du Roussillon par la voie de desserte du futur parking public prévu dans le cadre du réaménagement global du site. Les cheminements piétons existants (passerelle reliant les quartiers Est) ou aménagés dans le cadre du futur parking facilitent et sécurisent l'accès du bâtiment.

limites

Le bâtiment s'installe ainsi en limite de parcelle en façade sud et ouest et en retrait en façade Nord et Est. Ces retraits, pour partie réglementaires, permettront d'épaissir la lisière végétale existante par un traitement paysager incluant la plantation d'arbres à hautes tiges. Le traitement du sol en pavés végétalisés permet d'intégrer ces stationnements dans la partition végétale tout en restituant une surface perméable. Ces stationnements profiteront ici de l'ombrage apporté par les arbres de hautes tiges prévus dans cette zone.

partition

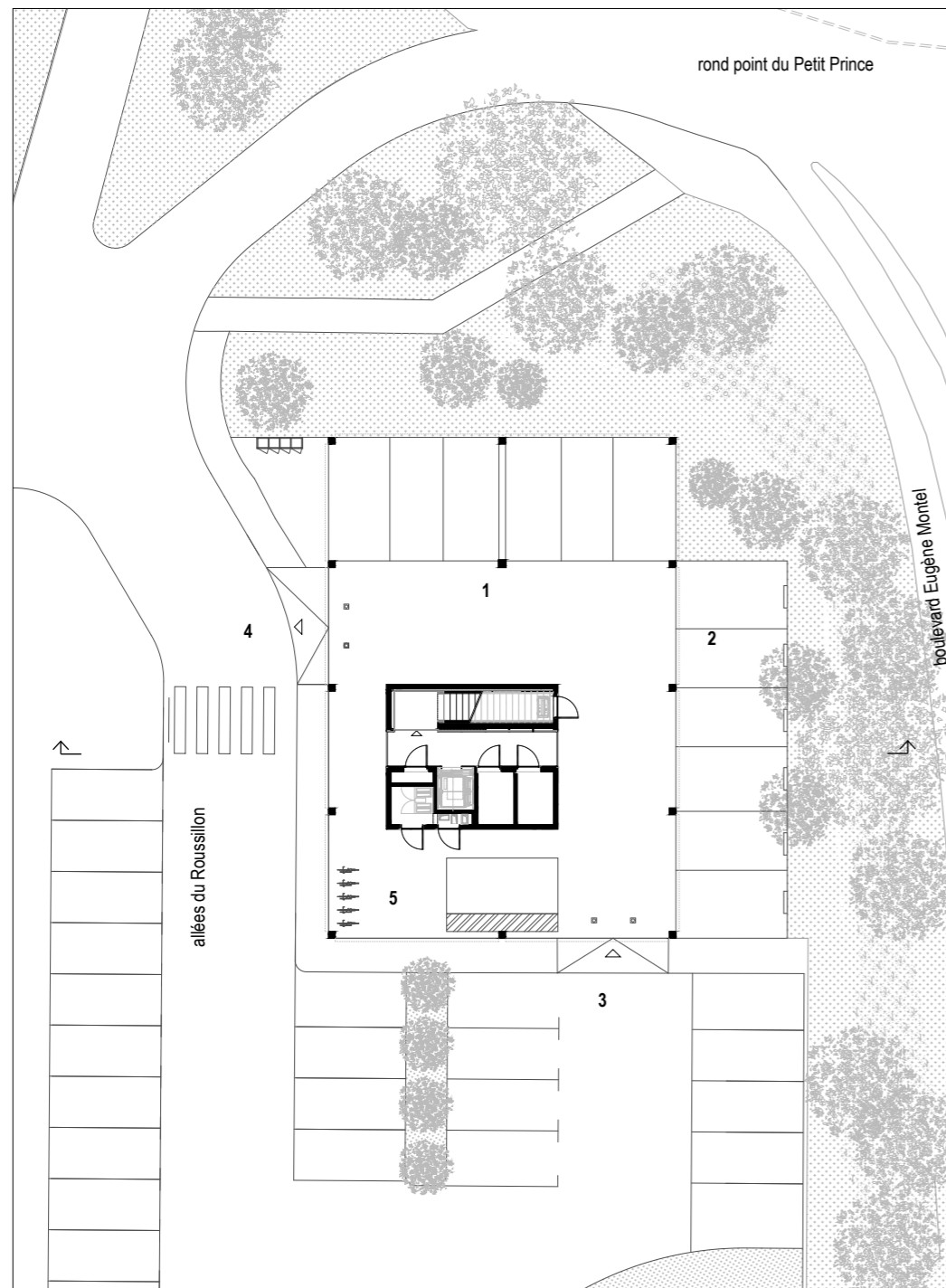
L'espace du rez-de-chaussée apparaît comme un espace intermédiaire organisant la transition entre l'espace public et l'espace privatif. En continuité du traitement des lisières paysagées, le soin particulier apporté au traitement du sol qualifie cet espace accueillant les locaux nécessaires à la bonne marche du bâtiment. Le volume RDC minimaliste se glisse sous le couvert du bâtiment. Ce volume, scindé par une circulation extérieure et ouvert sur la végétation, permet l'accès aux locaux techniques d'une part et le support signalétique du laboratoire d'autre part. Traité avec soin, il signale l'entrée du bâtiment. La desserte de l'étage est assurée par un escalier droit et un ascenseur conforme aux règles d'accessibilité en vigueur. L'étage est occupé dans son ensemble par le laboratoire Airbio.

rationalité

L'organisation fonctionnelle du projet est simple et rigoureuse basée sur une trame, intrinsèquement liée à des principes structurels qui eux même impactent la modénature et la matérialité des façades. Cette démarche constructive «rationnelle» évite ainsi de proposer des effets architecturaux superflus voire inopportun pour se concentrer sur la qualité des espaces et des prestations aux services des usages.

matérialité

L'ossature béton simple et répétitive est donnée à lire -. Un remplissage systématique en panneaux verriers tramés permet de faire bénéficier à l'ensemble des locaux un éclairage en lumière naturelle. Celle-ci est plus ou moins filtrées, les vues plus ou moins masquées par l'intermédiaire d'une résille en tôle à perforations variables servant de filtre avec l'extérieur. Cette vêtue perforée assure l'intimité nécessaire aux programmes concernés tout en qualifiant le bâtiment.



plan de rez-de-chaussée / abords

- 1 — parking couvert 7 places
- 2 — parking extérieur 6 places
- 3 — accès véhicules

4 — sortie véhicules

5 — parking vélos

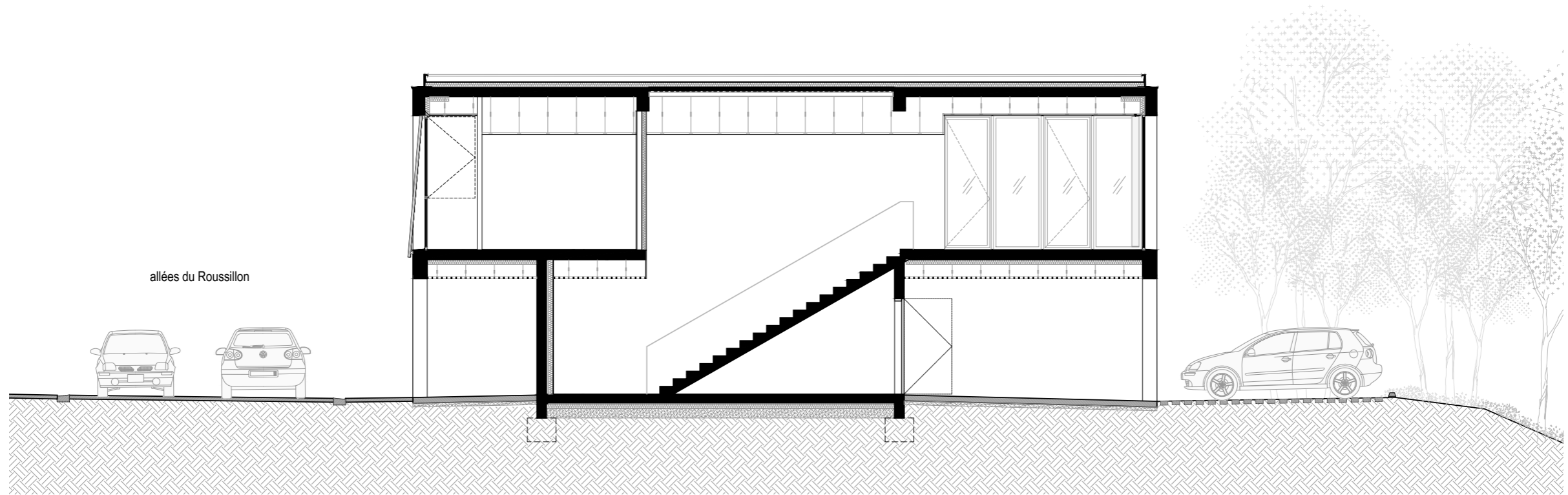
laboratoire



AIRBIO

N

LAC



coupe transversale



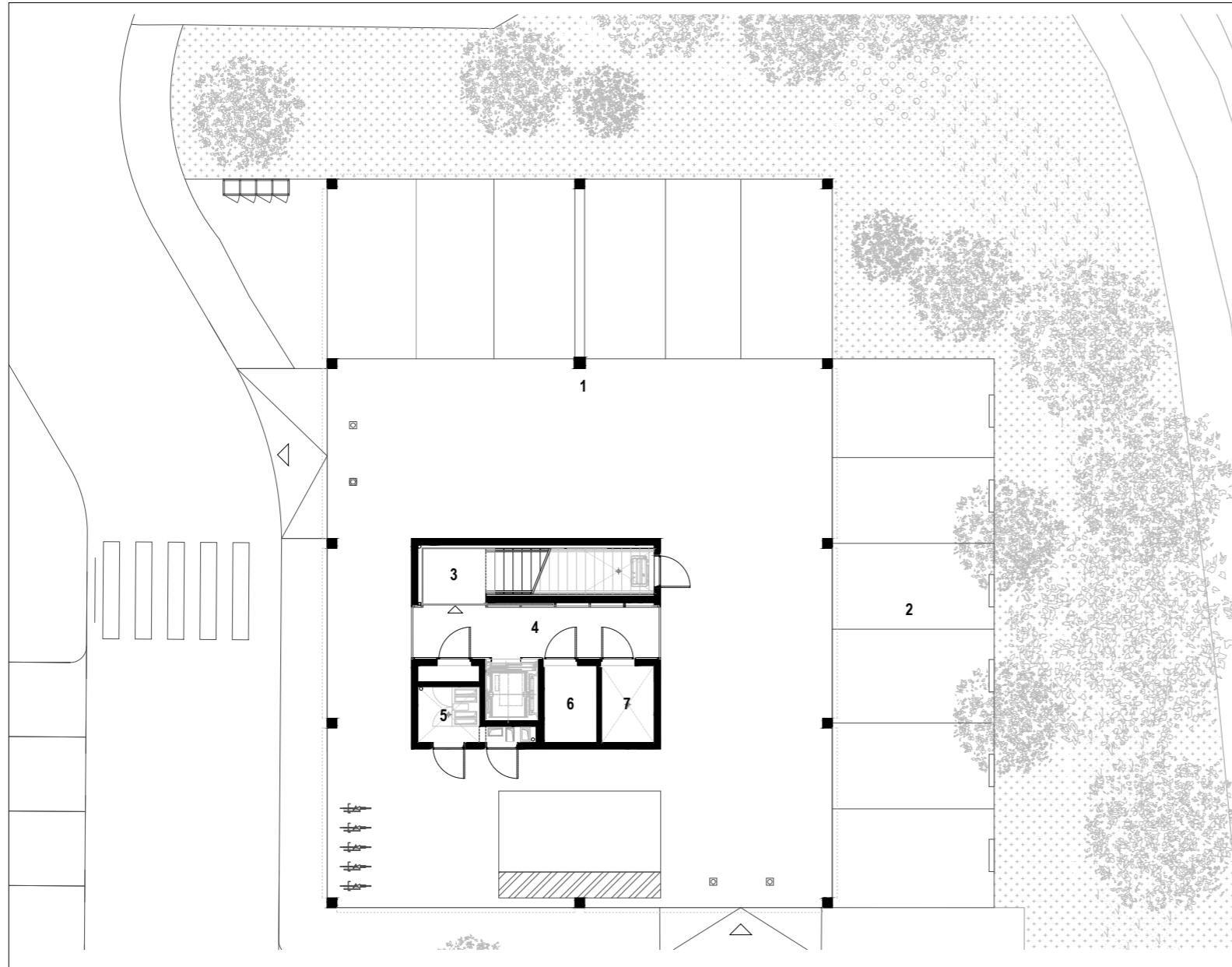
laboratoire



AIRBIO

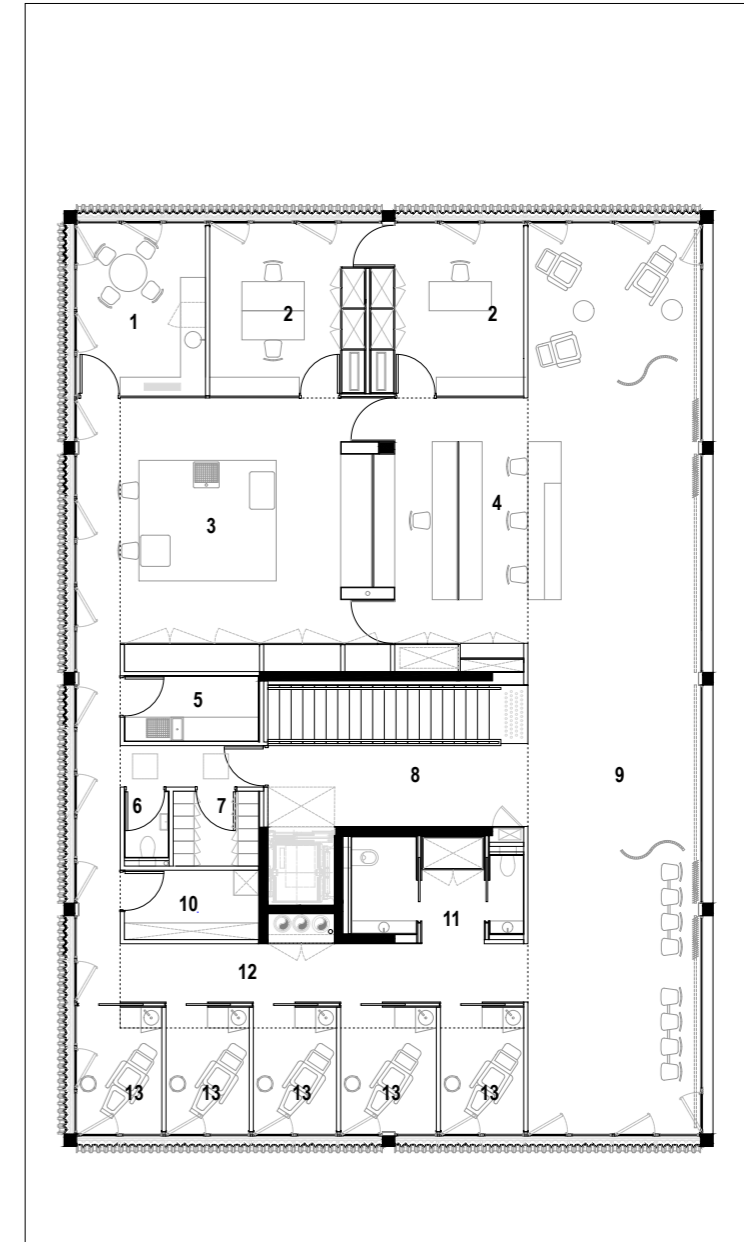
LAC





plan de rez-de-chaussée / abords

- 1 — parking couvert 7 places
- 2 — parking extérieur 6 places
- 3 — hall
- 4 — parvis
- 5 — local technique
- 6 — réserve
- 7 — local OM / DASRI



plan de l'étage

- 1 — office
- 2 — bureau
- 3 — salle technique
- 4 — secrétariat
- 5 — laverie
- 6 — sanitaires
- 7 — vestiaires
- 8 — hall
- 9 — déambulateur
- 10 — réserve tube
- 11 — sanitaires publics
- 12 — dégagement
- 13 — prélèvement



AIRBIO

ppa●architectures
20-22 rue du Fb. Bonnefoy
31500 Toulouse - Fr
+33(0)5 62 21 40 10
info@ppa-a.fr
www.ppa-a.fr