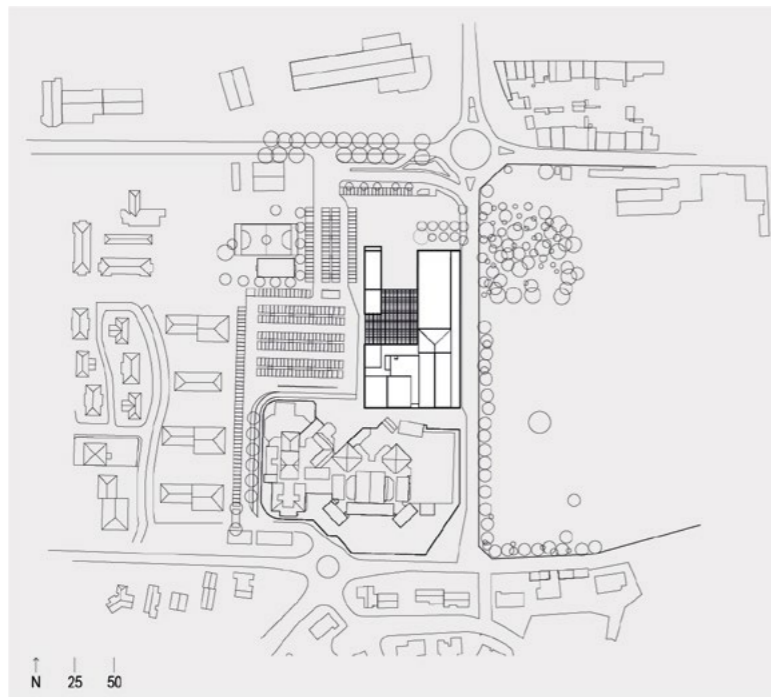
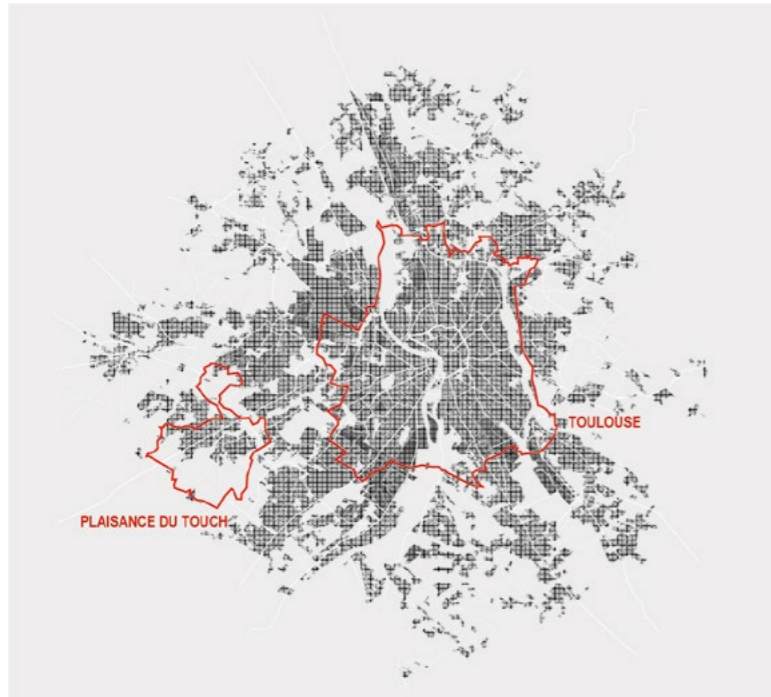


Espace Monestié



projet — équipe

programme	rénovation et extension de l’Espace Monestié comprenant une salle de spectacle (250 sièges), une salle des fêtes, une salle de sport, un gymnase, un cinéma (3 salles de 270, 166 et 83 sièges), un restaurant et des locaux associatifs (point jeunes, théâtre et café).
lieu	1, rue des Fauvettes 31830 Plaisance du T. - France
moa	Ville de Plaisance du Touch
études	mai 2011 — mars 2012
construction	juin 2012 — septembre 2013
livraison	septembre 2013
surface	4 586m ²
coût	5,37m€
architectes	mandataire : ppa●architectures direction de projet : Jean-Manuel Puig chef de projet : Amandine Hernandez direction de chantier : Alex Chevalier (Execo) associé : Taillandier Architectes Associés Pierre-Louis Taillandier chef de projet : Aurélie Guinel pôle travaux : Mohamed Mezilet
bet	bureaux d’études TCE : Ingérop acoustique : Sigma Acoustique
intervenants	signalétique : Bonnefrite scénographe : Didier Glibert
fournisseurs	bardage : Mesima / Arcelor — aluminium naturel en façade — perforé devant les parties vitrées menuiseries extérieures : Technal — aluminium profil laqué blanc parements intérieurs : Rolpin — écopin avec lasure incolore
photographe	Philippe Ruault



Le projet s'inscrit dans un territoire caractéristique des espaces périurbains. Il se situe sur la commune de Plaisance du Touch dans l'Ouest toulousain, à une quinzaine de kilomètres du centre de la métropole. La collectivité a l'ambition de créer une nouvelle centralité urbaine en complément du centre ancien.

La mixité programmatique existante (cinéma, gymnase, point jeune) est élargie avec l'addition des nouvelles entités (salle de spectacle, salle des fêtes, locaux associatifs et café restaurant). Elle représente une opportunité d'intensification urbaine.

une identité

Le site d'intervention est localisé à la sortie du centre ancien, en retrait de la route départementale, dans une zone diffuse et hétérogène rassemblant le bâtiment existant, un groupe scolaire, des résidences de promotions, des bâtiments d'activités (concessionnaires, entrepôts) et un parking.

Le projet ne tente pas de résoudre la question du lieu par une réponse architecturale formelle mais par le renouvellement de l'identité qui tente d'apporter du sens. Par la volumétrie, l'enveloppe unitaire et le mode constructif industriel, l'expression architecturale l'assimile au contexte. Elle exprime simplement la réalité des programmes, leur fonctionnement et la priorité donnée aux usages. L'utilisation des matériaux, réagissant au contexte et aux conditions atmosphériques, participe à l'intégration du projet. Le projet est simple et unitaire ; son expression plus complexe, vivante lui confère une présence forte et singulière.

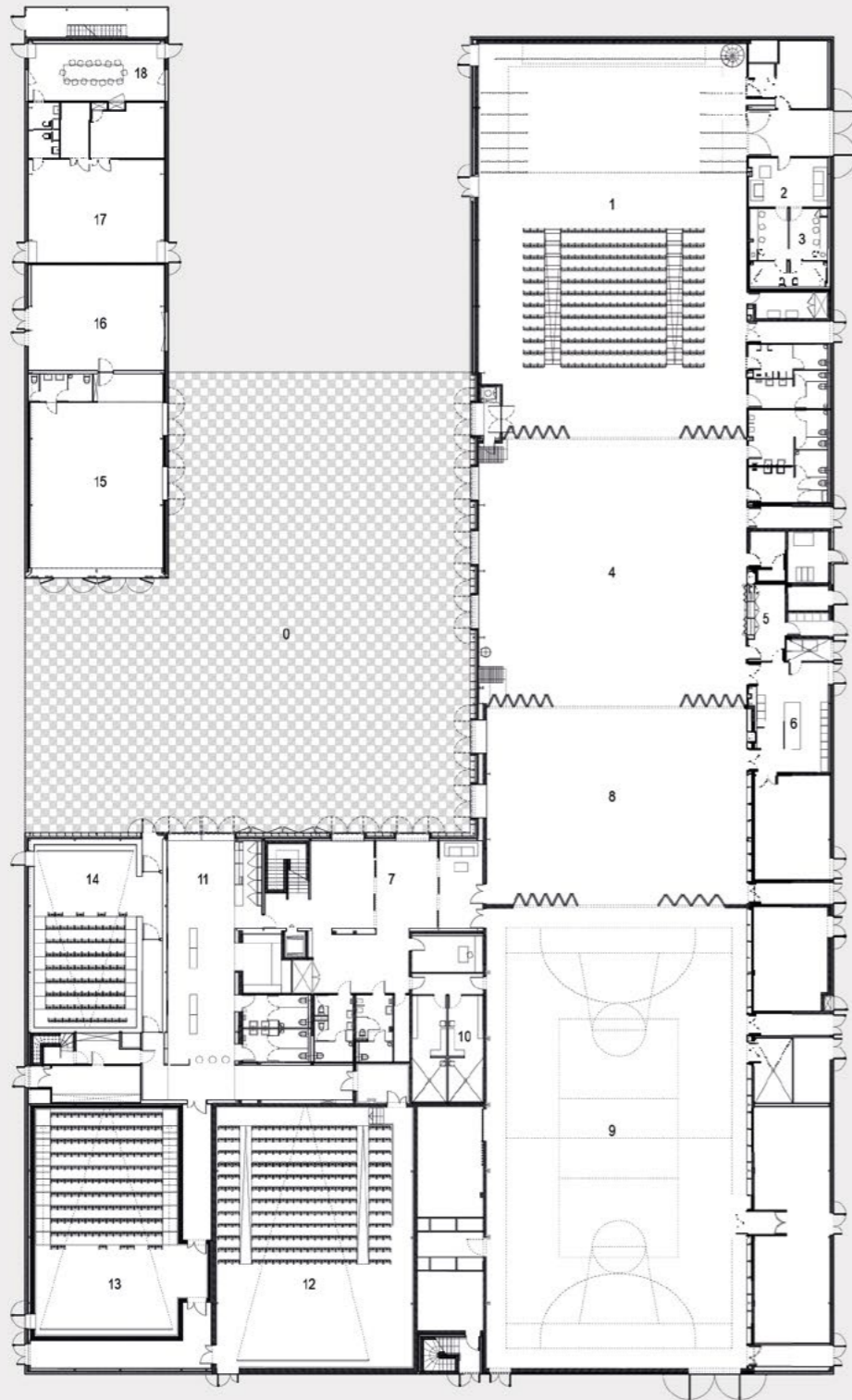
un lieu

Le parvis, espace central du projet, structure et organise. Prolongeant les espaces publics, cet espace urbain fonctionne comme une place de village. Il accueille et distribue l'ensemble des programmes de l'équipement public. Véritable interface qui connecte, il rend aussi possible l'extension des activités (attente cinéma, vestibule salle de spectacle, terrasse bar restaurant). Espace neutre, largement dimensionné et disposant d'un potentiel important d'appropriation par les usagers, il devient ainsi un espace « plus », supplémentaire au programme, adapté à l'organisation de multiples événements. Le projet est un lieu de vie intense qui s'adresse à des publics diversifiés. En mixant les centres d'intérêts, les activités et les temporalités, il favorise les rencontres et les échanges mais aussi encourage les découvertes.

un bâtiment-outil

La mixité des programmes (salle de spectacle, salle des fêtes, salle de sport, gymnase, cinéma, point jeune, répétitions théâtre et café restaurant) et des usages (culturels, sportifs, récréatifs) garantit une utilisation intense de l'équipement par un large public. La mixité programmatique offre l'opportunité de créer un « bâtiment-outil » performant, polyvalent et flexible. Chaque entité répond aux attentes du programme, aux exigences spécifiques et fonctionne de façon autonome. Mais l'organisation générale, en valorisant les synergies entre les entités, tente de démultiplier les possibilités et les échelles d'utilisation. En effet, les salles positionnées en enfilade sont combinables et permettent de créer des sous ensembles adaptés aux besoins des manifestations. La mutualisation des éléments de services, du parvis et du parking y compris avec le groupe scolaire valorise la pertinence et l'efficacité de la programmation et renforce le caractère efficace économique du projet. La polyvalence, la flexibilité et la modularité ainsi que la mutualisation des espaces permettent à la commune de Plaisance du Touch de disposer d'un outil souple, performant et économique.

La polyvalence, la flexibilité et la modularité ainsi que la mutualisation des espaces permettent à la commune de Plaisance du Touch de disposer d'un outil souple, performant et économique.



- 0. halle
- espaces spectacles**
- 1. salle de spectacle
- 2. coin détente
- 3. loges
- 4. salle des fêtes
- 5. buvette
- 6. espace traiteur
- espaces sportifs**
- 7. hall mutualisé
- 8. salle de sport
- 9. gymnase
- 10. vestiaires
- espaces cinéma**
- 11. hall cinéma
- 12. salle 1
- 13. salle 2
- 14. salle 3
- café, restaurant**
- 15. salle
- 16. cuisine
- théâtre**
- 17. salle de répétition
- municipalité**
- 18. salle de réunion



SALLE DE SPECTACLE

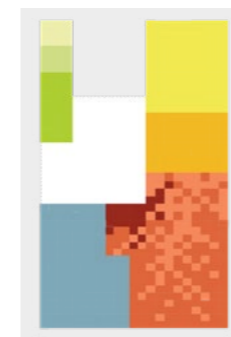
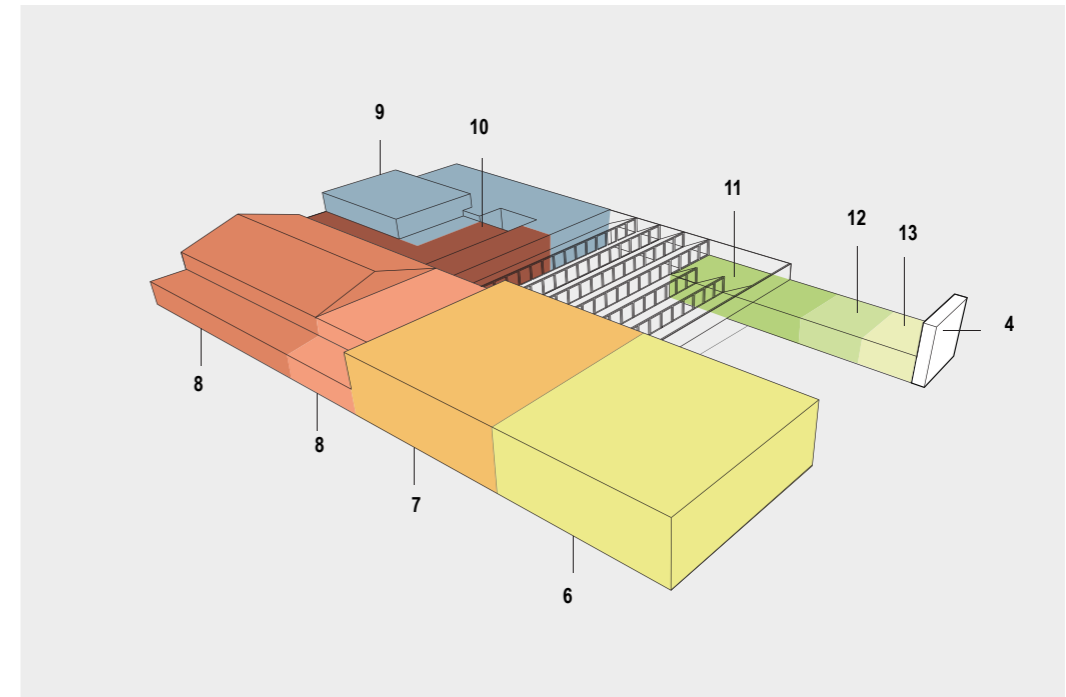
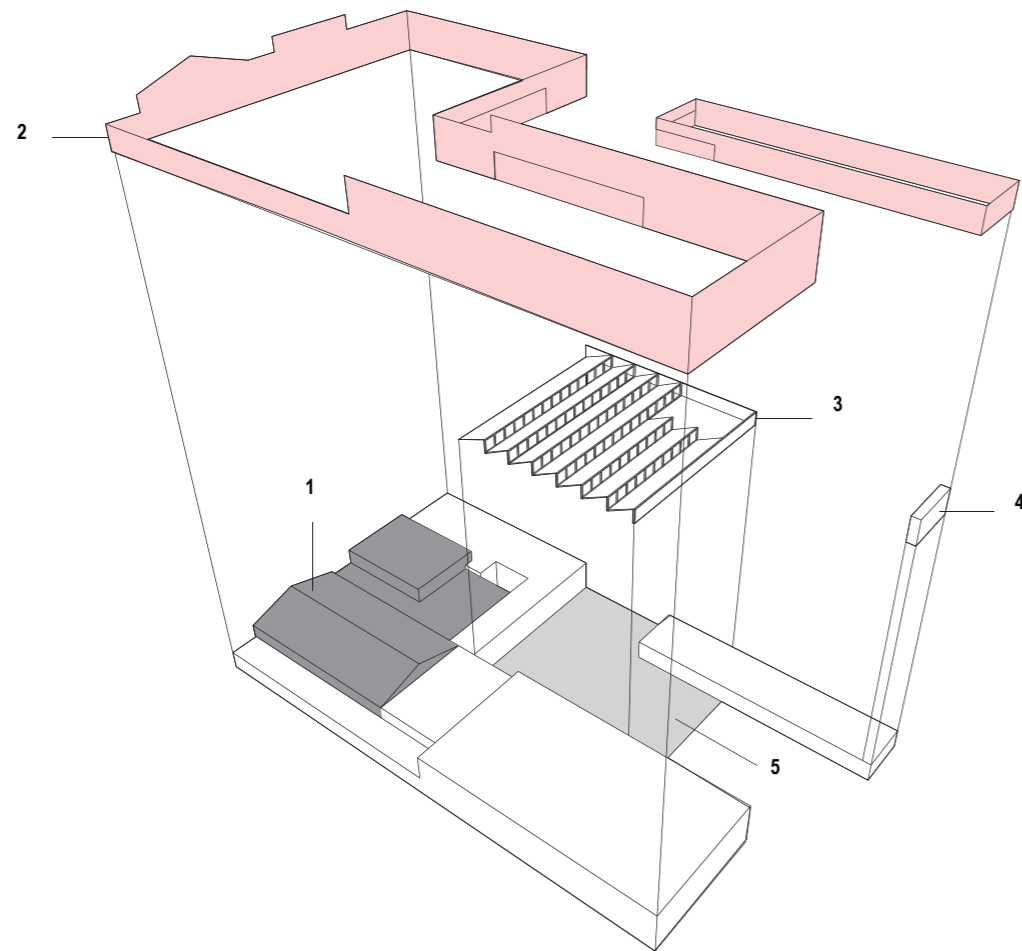
SALLE DES FETES

SALLE DE SPORT

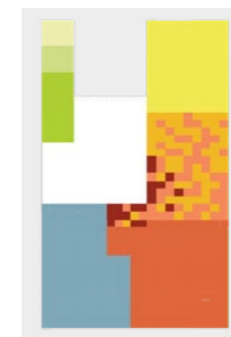
GYMNASIUM

ATELIERS

CINEMA



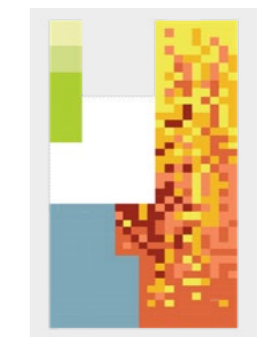
événements sportifs



événements festifs



événements culturels



événements expositions

- 13 Salle de réunion
- 12 Salle de répétition théâtre
- 11 Café - Restaurant
- 9 Cinéma
- 10 Hall
- 8 Gymnase
- 8 Salle de sport
- 7 Salle des fêtes
- 6 Salle de spectacles
- 4 Billboard



complexe culturel et sportif



Espace Monestié

CMP





ESPACE MONESTIE







complexe culturel et sportif



Espace Monestié

CMP



- récompense** Prix Architecture Midi-Pyrénées 8^e édition — 2015
10 projets sélectionnés parmi les réalisations proposées
par des architectes de la région
Président du jury Xaveer De Geyter, XDGA (Brussels, BE)
mention : un bâtiment-outil
- conférences** Échanges Urbains 2016 organisés par l'APUMP
Conférence de Jean-Manuel Puig et Joseph Pellegrino
Espace Monestié 1^{er} décembre 2016
Centre des Congrès Pierre Baudis de Toulouse
Visite commentée Espace Monestié — Organisée par l'AMO
Échanges sur le thème du périurbain : "développement des équipements,
vecteur de centralité en périurbain ?" 5 mars 2015
- publications** Nouvelles Richesses
Editions Fourre-Tout en association avec le collectif AJAP14 et OBRAS
Catalogue du Pavillon Français
de la 15^e Biennale d'Architecture de Venise 2016
Concevoir et construire une salle polyvalente
Edition Le Moniteur — Septembre 2016
Sonia Ocello Monvoisin
AMC Annuel 2014 — déc. 2014 janv. 2015 n° 238
Une Année d'Architecture en France 2014
Margaux Darrieus
DB Deutsche Bauzeitung — mai 2015 n° 05
Kultur par excellence
Roland Pawlitschko
AMC — mai 2014 n° 233
Complexe culturel et sportif
Margaux Darrieus
DETAIL — sept. 2014 n° 2014.9
Assembly Spaces, Salles de réunion
Thomas Madlener
- webzines** Divisare, ArchDaily, Domus, Afasia, The Phaidon Atlas, BauNetz®, Mark,
Le courrier de l'architecte

Espace Monestié

ppa●architectures
20-22 rue du Fb. Bonnefoy
31500 Toulouse - Fr
+33 5 62 21 40 10
info@ppa-a.fr
www.ppa-a.fr